

MENORCA TALAYÓTICA

PATRIMONIO MUNDIAL
DE LA UNESCO



Menorca Talayótica, una odisea ciclópea insular



Menorca Talayótica es el testimonio vivo de una cultura prehistórica insular excepcional, caracterizada por una arquitectura ciclópea única que pervive integrada en plena armonía con el paisaje menorquín. La isla alberga ejemplos de construcciones exclusivas en el mundo como las navetas funerarias, las casas circulares y los santuarios de *taula* que, junto con las torres o *talayots*, pueden observarse en todo su esplendor en su entorno original, mostrando todavía hoy su peculiar relación con el firmamento. Este es uno de los paisajes arqueológicos más ricos y singulares del planeta, modelado por generaciones de menorquines que han protegido con mimo el impresionante legado de la cultura talayótica. Los más de 11.000 kilómetros de pared seca que envuelven los monumentos y gran parte de la isla son buena muestra de ello.

Menorca es la isla con la mayor densidad por superficie de yacimientos prehistóricos registrados a nivel mundial, una ventana abierta al conocimiento de las antiguas culturas del Mediterráneo y un símbolo de la identidad insular. Menorca Talayótica muestra las expresiones más auténticas de una cultura diferenciada que evolucionó atrapada entre el cielo y el mar en esta pequeña isla durante más de 1.500 años. El valor único y excepcional de estos monumentos y paisajes le han hecho merecedora de ser inscrita en la Lista del Patrimonio Mundial de la UNESCO durante el 45º Comité del Patrimonio Mundial.

¿QUÉ HACE EXCEPCIONAL A MENORCA?

Menorca es un **caso único en el mundo de paisaje arqueológico y monumental vivo**, en el que los yacimientos prehistóricos pueden observarse en un entorno similar al original gracias a los 3.000 años de convivencia armoniosa con los pobladores de la isla. Las obras de los menorquines prehistóricos muestran un pasado que ha seguido estando vivo en todos los presentes que han conformado la historia de Menorca.

Los monumentos y sitios arqueológicos se insertan hoy en un **paisaje mediterráneo en mosaico**, muy bien conservado, que posee rasgos muy similares al de la prehistoria.

La **extraordinaria diversidad y densidad de yacimientos prehistóricos**, la mayor registrada en una isla a nivel mundial: 1.568 inventariados hasta hoy.

Constituye una expresión única de arquitectura ciclópea de gran diversidad con asentamientos, espacios funerarios, lugares de culto y grandes construcciones como los *talayots*. Además, cuenta con **edificaciones únicas en el mundo**, como las navetas funerarias, las casas circulares y los santuarios de *taula*.

La excepcional pervivencia de los vestigios de la cultura talayótica convierten a Menorca en un **símbolo de la identidad insular** y una ventana para el conocimiento de las antiguas culturas insulares del Mediterráneo y el mundo.

La orientación de los monumentos más representativos de la prehistoria de Menorca, en especial los recintos de *taula*, indica la **relación íntima entre astronomía, arquitectura y paisaje en la cultura talayótica**. Los estudios en Menorca fueron pioneros en el ámbito de la arqueoastronomía y contribuyeron a establecer esta disciplina.

Patrimonio Mundial de la UNESCO

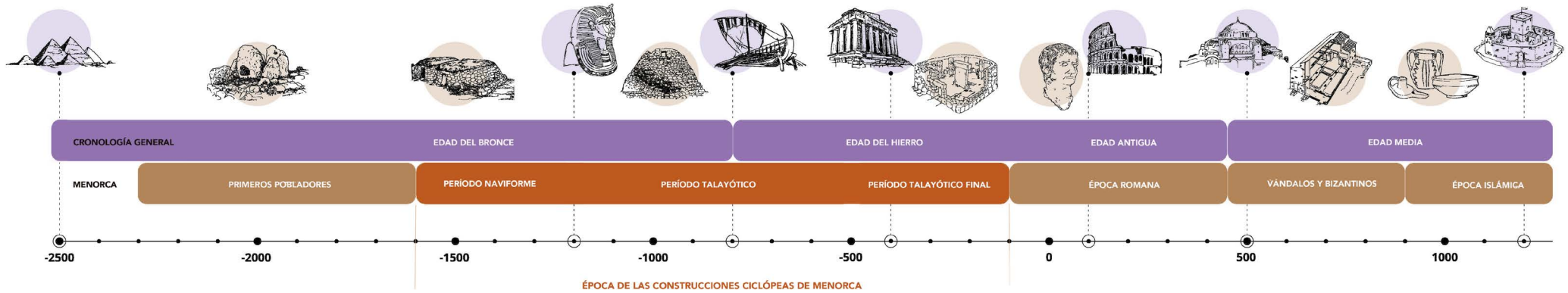


“Una odisea ciclópea insular” es el lema de Menorca Talayótica, el relato de una cultura que, con un esfuerzo titánico, logró levantar multitud de construcciones ciclópeas en un reducido territorio insular del Mediterráneo. Es el testimonio de una cultura insular atrapada entre el cielo y el mar que aún brilla en la constelación de islas del Mediterráneo.

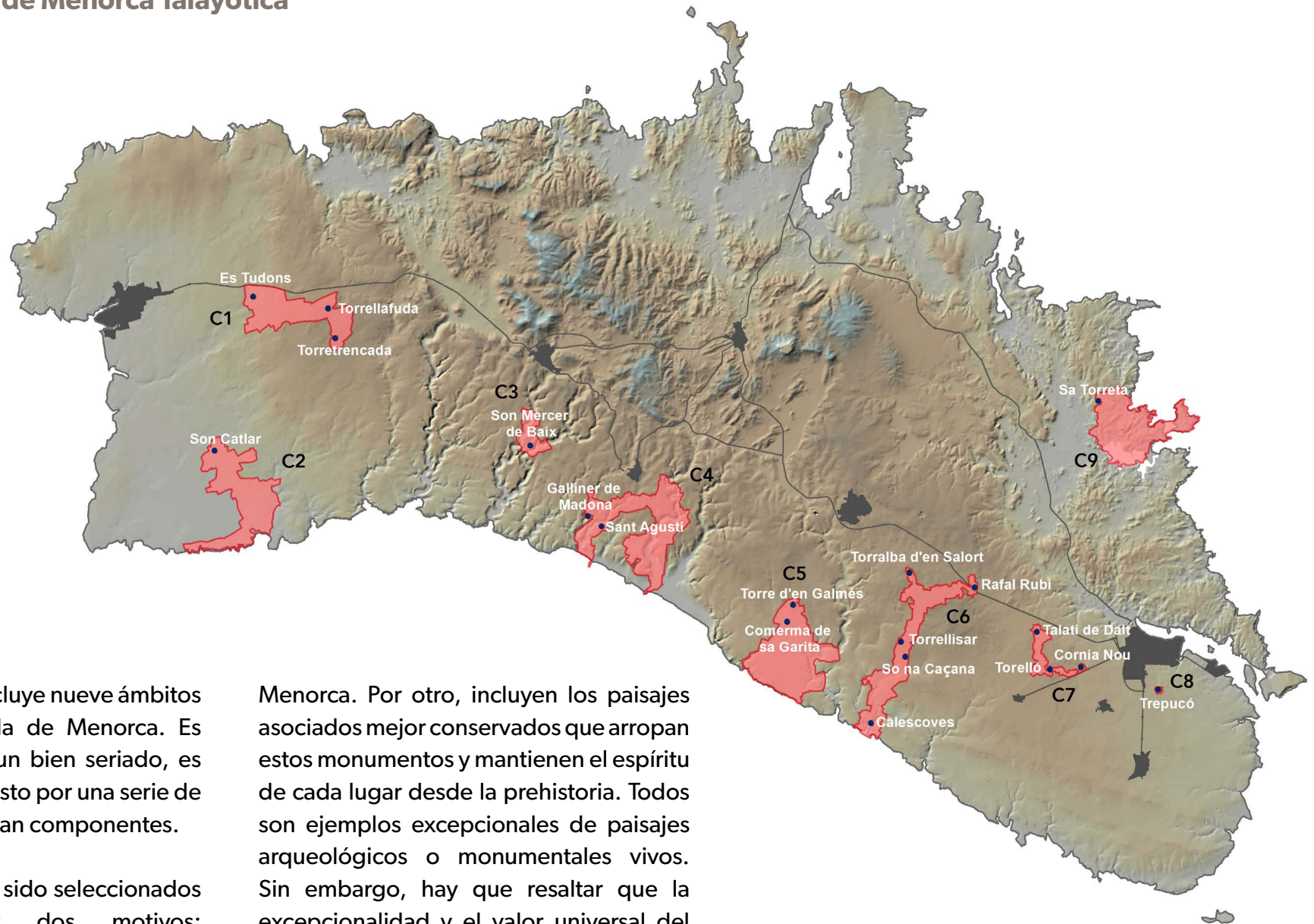
Menorca Talayótica se divide en nueve componentes o áreas territoriales que engloban 280 yacimientos de época prehistórica y sus evocadores paisajes asociados, donde podemos contemplar los vestigios más destacados que ilustran la génesis y evolución de una cultura insular poderosa, original e imaginativa. La cronología de Menorca Talayótica abarca desde la irrupción de las construcciones ciclópeas, aproximadamente hacia el 1600 a.C., hasta su ocaso con el inicio de la romanización, en el año 123 a.C.

Los períodos de la prehistoria en Menorca

La evolución de una cultura prehistórica insular atrapada entre el cielo y el mar



Los componentes de Menorca Talayótica



Menorca Talayótica incluye nueve ámbitos o territorios de la isla de Menorca. Es lo que se denomina un bien seriado, es decir, un bien compuesto por una serie de elementos que se llaman componentes.

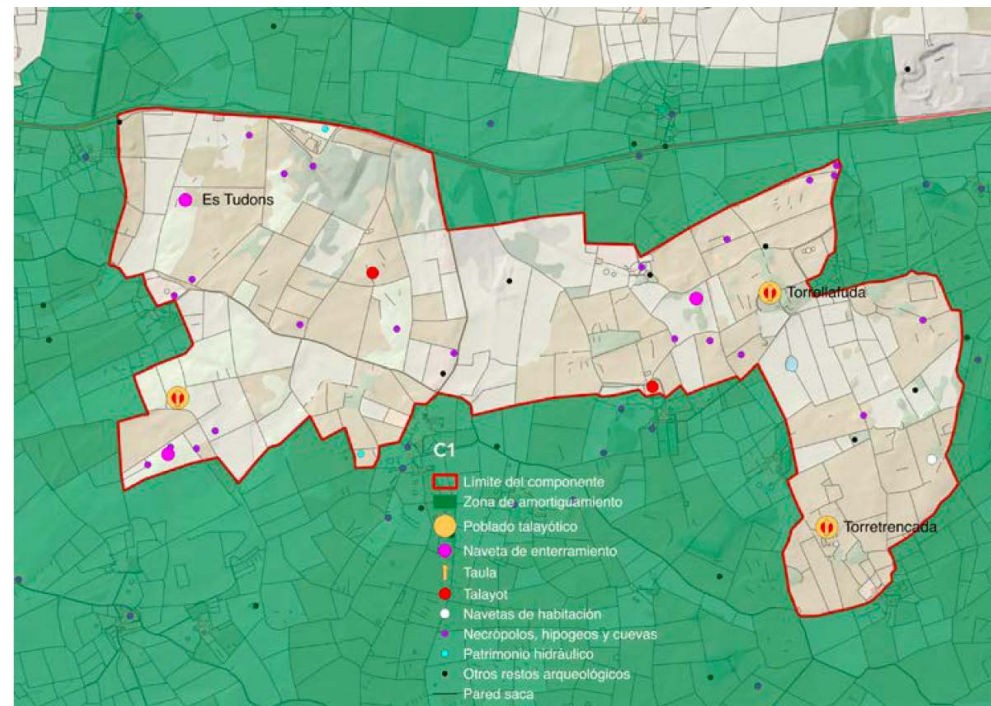
Los componentes han sido seleccionados principalmente por dos motivos: por un lado, albergan las mejores representaciones de la arquitectura ciclópea y de la cultura talayótica de

Menorca. Por otro, incluyen los paisajes asociados mejor conservados que arrojan estos monumentos y mantienen el espíritu de cada lugar desde la prehistoria. Todos son ejemplos excepcionales de paisajes arqueológicos o monumentales vivos. Sin embargo, hay que resaltar que la excepcionalidad y el valor universal del bien se expresa considerando todos los componentes como un conjunto.

Componente 1

Llanos de Ciutadella

Naveta des Tudons, Torretrencada y Torrellafuda



Esta área situada al oeste de Menorca alberga, desde la prehistoria hasta el presente, los suelos más codiciados para el aprovechamiento agrícola y ganadero. Constituye un lugar de una alta densidad en términos arqueológicos, donde se han inventariado 36 yacimientos en 440 ha.

Incluye la **Naveta des Tudons**, el monumento más representativo y mejor conservado de este tipo de construcciones funerarias, además

de incorporar los vestigios de dos importantes poblados talayóticos: **Torrellafuda y Torretrencada.**

Los vestigios arqueológicos articulan aquí un excepcional paisaje monumental prehistórico totalmente integrado en el paisaje agrícola vivo, ejemplificando así la armónica convivencia de los monumentos con los usos tradicionales a través de la historia.

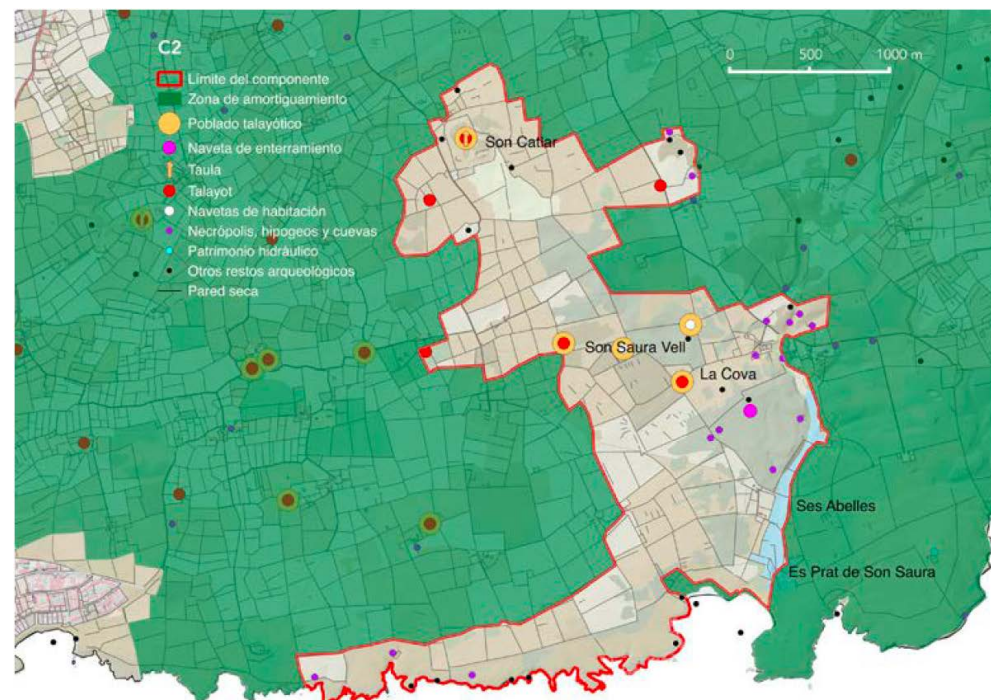
Componente 2

Área suroeste

Son Catlar, humedal de Son Saura y acantilados costeros del sur

El componente presenta un paisaje bien conservado que ilustra los patrones de asentamiento y usos prehistóricos del territorio, incluyendo humedales y acantilados costeros. Destaca por su singularidad y elevado valor ecológico el humedal del Prat de Son Saura, un espacio natural que ha estado en uso desde la prehistoria para actividades agropastoriles y la obtención de recursos básicos.

En este espacio de 546 ha han sido catalogados 34 yacimientos arqueológicos. El componente alberga ocho *talayots*. Se localizan también los vestigios de ocho asentamientos prehistóricos, dos de los cuales se corresponden con restos de habitación del período Naviforme (Son



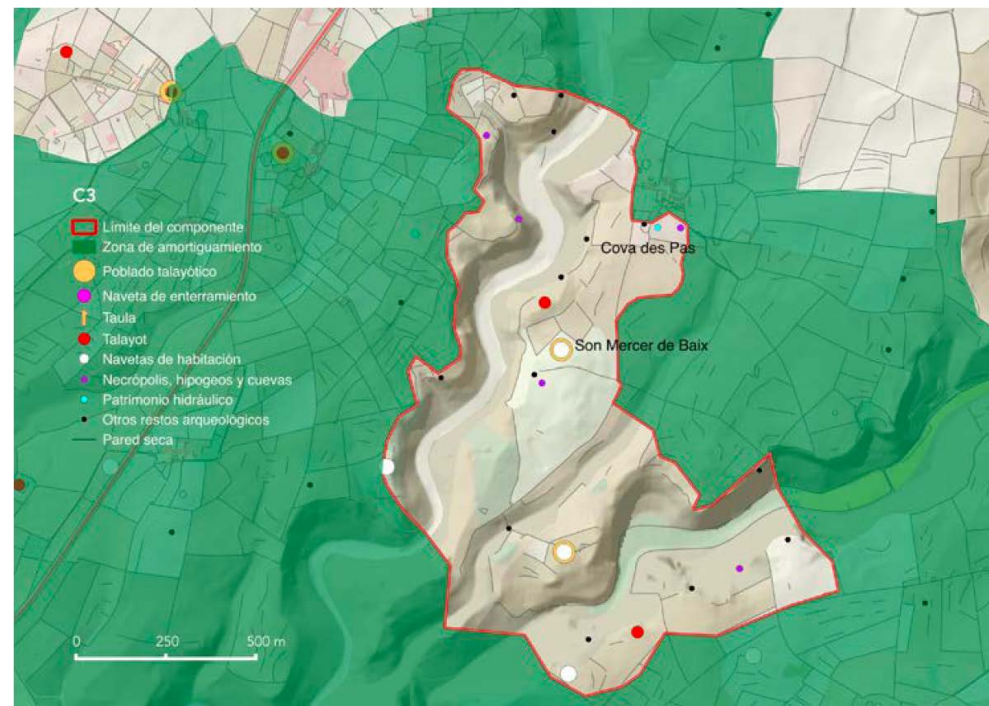
Saura y La Cova). Sin embargo, el poblado prehistórico que preside este componente es **Son Catlar, uno de los conjuntos monumentales más emblemáticos de Menorca**. Es conocido por la espectacular muralla que lo rodea, levantada en el periodo Talaiótico Final, y sus torres presentan rasgos que evidencian un proceso de hibridación cultural púnico-talayótica.

En Son Catlar se encuentra el recinto de *taula* más grande de los que se conocen en Menorca, que incluso dispone de dos entradas. El conjunto aporta múltiples evidencias materiales sobre la forma de vida y las costumbres de sus pobladores, aportando una ventana excepcional al conocimiento de estas comunidades prehistóricas.

Componente 3

Área del Migjorn occidental

Son Mercer de Baix y Cova des Pas



Este componente se despliega entre los barrancos de Trebalúger y Son Fideu, en la zona central del Migjorn menorquín, con una muestra excepcional de acantilados de interior y cuevas utilizadas por los prehistóricos como recintos funerarios. Representa un magnífico ejemplo de paisaje natural y arqueológico, constituyendo un singular laboratorio de la evolución cultural y natural.

De los 24 yacimientos inventariados en las 107 ha del componente, destaca la **Cova des Pas**, donde se han localizado múltiples restos

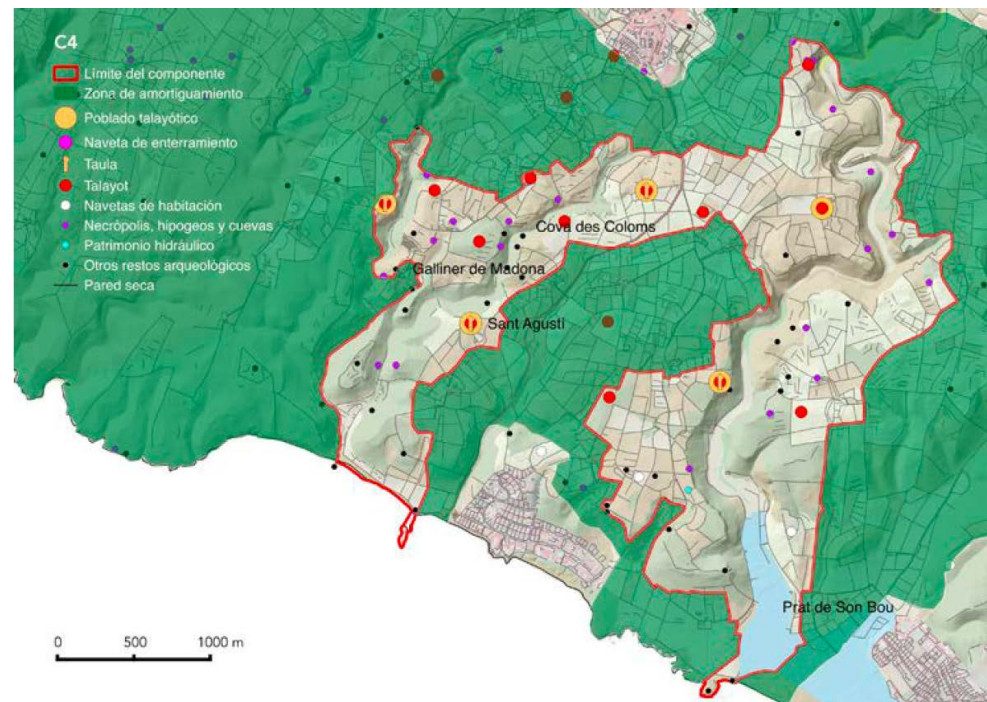
materiales (algunos únicos y exclusivos de Menorca) asociados a los rituales de enterramiento colectivo practicados entre el 1200 y el 800 a.C.

Alberga excepcionales muestras de *navetas* de habitación que marcan el paso del período constructivo megalítico al ciclópeo, por lo que representa un enclave de referencia en la génesis de esta cultura prehistórica insular. Destaca el poblado de *navetas* de habitación de **Son Mercer de Baix**, donde encontramos el único caso documentado de *naveta* de habitación con cubierta de piedra, la llamada **Cova d'es Moro**.

Componente 4

Área de barrancos del centro-sur

Sant Agustí, Galliner de Madona, Prat de son Bou



El componente se extiende entre los barrancos de Torrevella y Son Boter, en la zona central del Migjorn menorquín, un área con una gran geodiversidad, biodiversidad y magníficas muestras del agroecosistema tradicional menorquín. Entre los dos barrancos que delimitan el componente encontramos más de 40 cuevas sepulcrales de diferentes tipologías y periodos. Entre ellas, destaca la **Cova des Coloms**, donde a principios del s.XX se encontraron importantes materiales del periodo talayótico, como las conocidas astas de buey fabricadas en bronce.

Con una gran densidad en términos arqueológicos y asentamientos

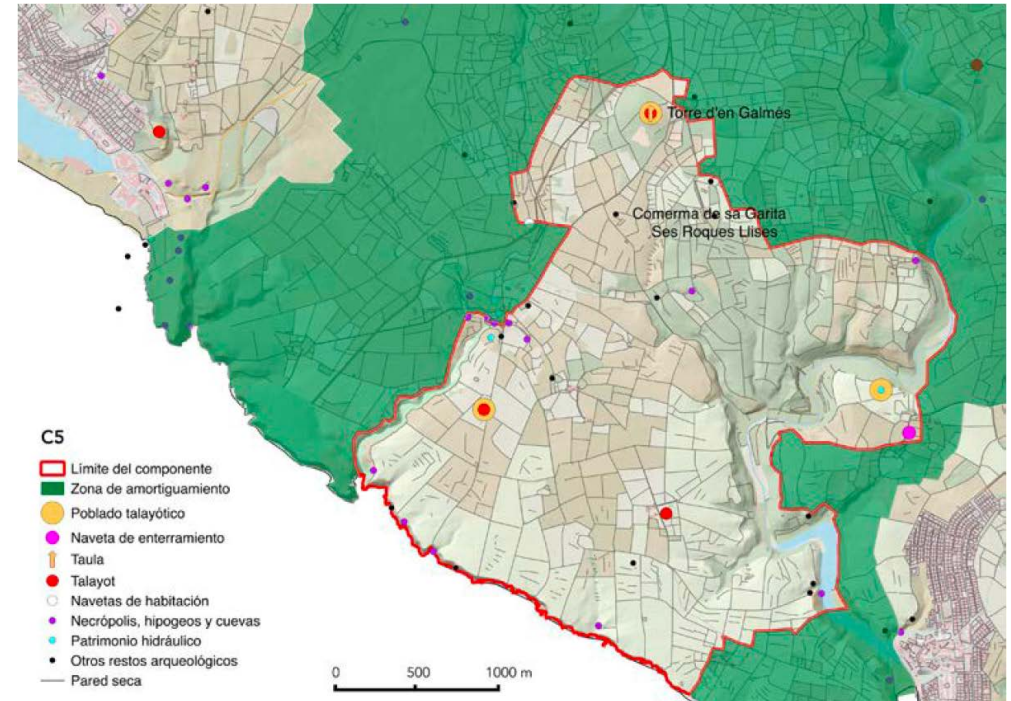
talayóticos, en este territorio se contabilizan 63 yacimientos en un espacio de 667 ha. Los principales poblados talayóticos son Sant Agustí Vell, Torrenova d'en Jordi Marc, Santa Clara y Binicodrell de Baix.

Este es **el componente con un mayor número, diversidad tipológica y originalidad de** talayots, ejemplificando la importancia de estas construcciones en la monumentalización y articulación del paisaje talayótico. Destaca el famoso “talayot **de Ses Bigues de Mata**” de **Sant Agustí**, que conserva el envigado de acebuche original con más de 3.000 años de antigüedad.

Componente 5

Área entre los barrancos de Torrevella y Cala en Porter

Torre d'en Galmés, Na Comerma de Sa Garita, Ses Roques Llises



Localizado íntegramente en el municipio de Alaior, está delimitado por los barrancos de Torrevella y de Cala en Porter. Presidido por el gran poblado de Torre d'en Galmés, en este componente de 632 ha se han inventariado 25 yacimientos arqueológicos en un paisaje muy poco alterado desde la prehistoria.

Torre d'en Galmés es el poblado prehistórico más bien conservado de Menorca, con la certeza de que estuvo poblado desde los inicios del período Naviforme (1600 a.C.) hasta la época medieval. Estamos ante uno de los grandes poblados talayóticos con la mejor y más numerosa representación de las monumentales casas circulares. Posee además tres espectaculares *talayots*, cuatro hipogeos, y un excepcional recinto de *taula*. Este último recinto es uno de los mejor conservados de la isla y permite recrear el

paisaje terrestre y celeste que, desde este mismo punto, observaban los pobladores del Talayótico Final durante la celebración de sus rituales. Aquí es donde se pone de manifiesto de forma más clara la **estrecha relación de la cultura talayótica con el firmamento**. Acoge también una excelente muestra de elementos de su singular cultura del agua.

El sepulcro megalítico de **Ses Roques Llises**, el mejor conservado de las Baleares, es el elemento funerario más significativo de este componente. Representa la mejor evidencia de las primeras construcciones megalíticas precedentes a la arquitectura ciclópea. Aunque cronológicamente sea previo a la arquitectura ciclópea, su orientación astronómica tiene continuidad en monumentos funerarios posteriores como las *navetas* de enterramiento.

Componente 6

Área sureste - Alaior

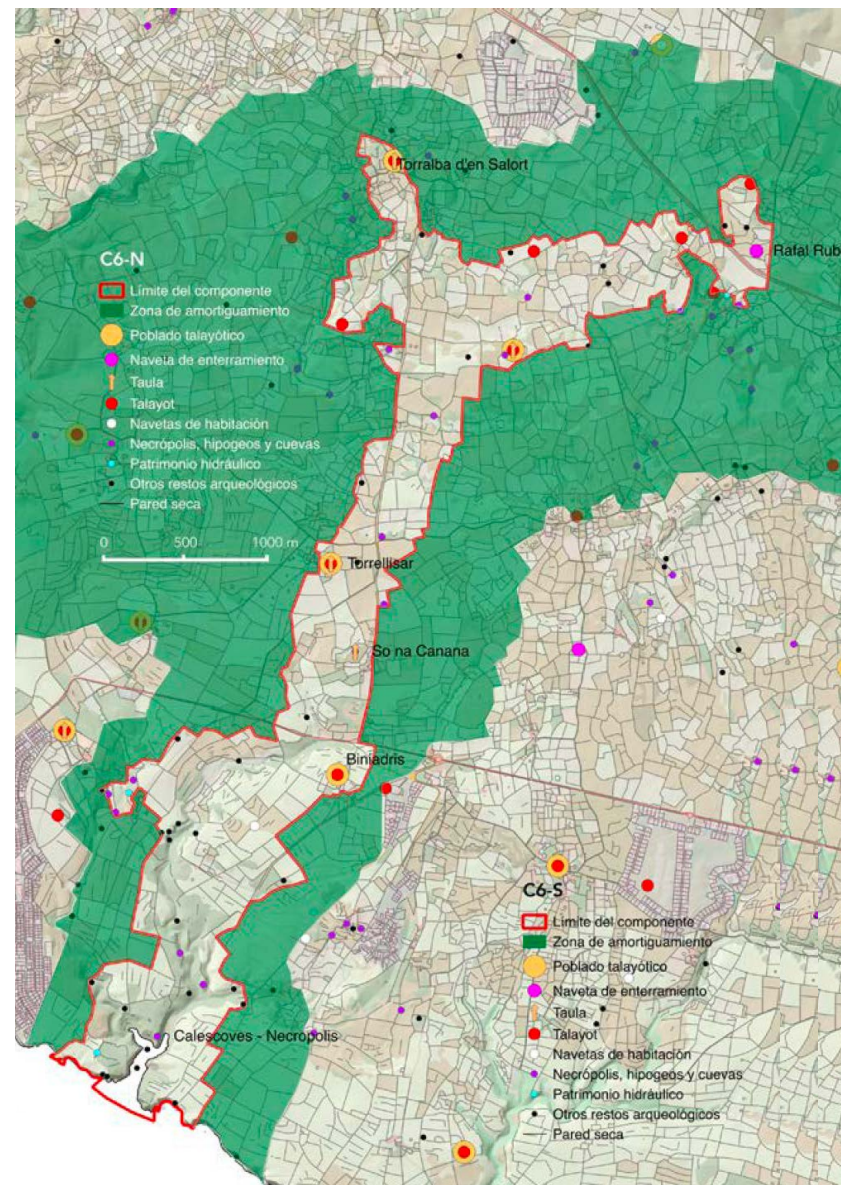
Calescoves, Torralba d'en Salort, So na Caçana, Rafal Rubí

Este componente se despliega desde la desembocadura de los barrancos que convergen en Calescoves (Biniedrís y Son Domingo) y alcanza la planicie poco accidentada del sureste del Migjorn menorquín. En este ámbito de 502 ha se han inventariado 57 sitios arqueológicos, con cuatro poblados talayóticos y restos de otros cinco asentamientos de menor envergadura. **Calescoves, Torralba d'en Salort, So na Caçana y Rafal Rubí** son los puntos más destacados.

En Torralba d'en Salort encontramos el **recinto de taula mejor conservado y más espectacular de la isla**, además de dos *talayots* de planta circular, una sala hipóstila, una cabaña de planta circular y un conjunto de cuevas artificiales de enterramiento. Este es uno de los pocos lugares donde conviven tres tipos de construcciones ciclópeas representativas de cada período: Naviforme, Talayótico y Talayótico Final.

El yacimiento de So na Caçana tiene una característica insólita, ya que es **el único en toda Menorca con dos recintos de taula**. Teniendo también en cuenta sus dos *talayots* de tipología poco ortodoxa, los investigadores han llegado a la conclusión de que el enclave fue un santuario, además de un poblado con casas circulares del Talayótico Final.

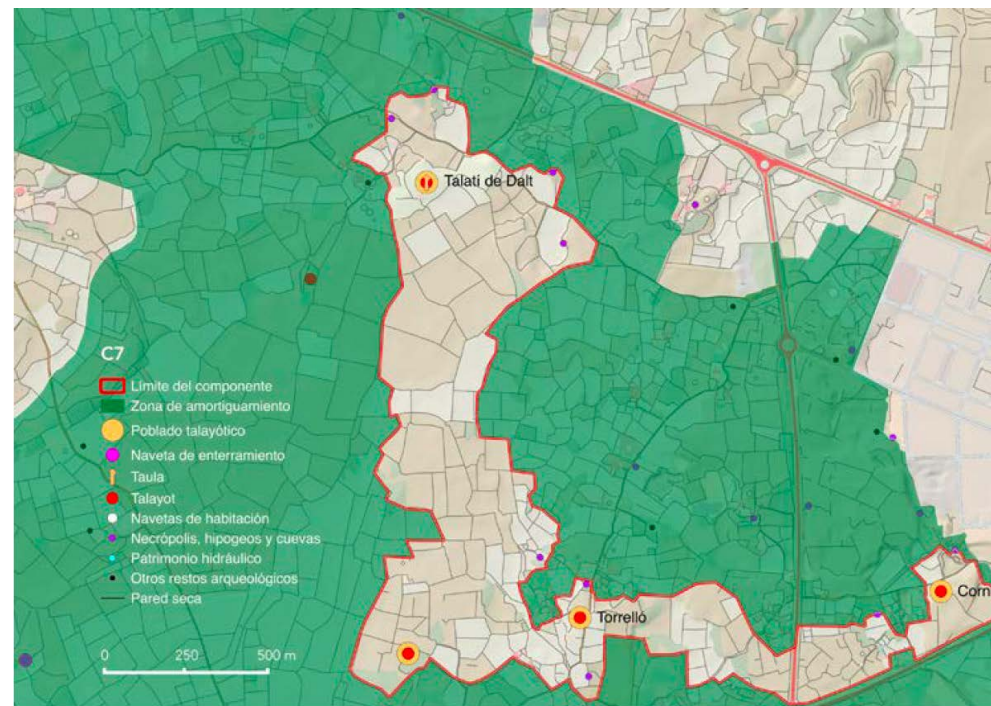
En cuanto al mundo de los muertos, en este componente se encuentra Calescoves, **la necrópolis más extensa de la isla** con más de 90 cuevas artificiales y escenario de los rituales funerarios de los prehistóricos durante 1.500 años. Por otro lado, Rafal Rubí es uno de los pocos lugares que albergan dos navetas de enterramiento.



Componente 7

Área sureste - Maó

Talatí de Dalt, Torelló, Cornia Nou



Este componente está ubicado muy cerca del ámbito urbano de Maó, al suroeste del municipio. A pesar de su proximidad a la urbe, constituye un espacio representativo del tradicional mosaico agroforestal menorquín. En sus 104 ha se han inventariado 13 sitios arqueológicos, entre los que destacan **Talatí de Dalt, Torelló y Cornia Nou**.

El poblado de Talatí presenta dos *talayots* y un singular recinto de *taula*, con una pilastra derribada que quedó apoyada en el capitel de la *taula*, una imagen icónica de la isla. Los diversos círculos, exclusivos de Menorca, y la mejor representación de un espacio pavimentado completan este singular poblado.

En Cornia Nou encontramos dos *talayots* de la fase inicial del período Talayótico, caracterizada por la irrupción de estas edificaciones y cuando alcanzaron mayor monumentalidad. Aquí se han encontrado evidencias sobre la organización social de estas comunidades y sobre la gestión de sus producciones agrícolas y del agua.

Los monumentales talayots de este componente, como el de Torelló, son el **mejor ejemplo de la fase inicial de estas construcciones**, las más espectaculares y testimonio excepcional del esfuerzo colosal de los talayóticos por levantarlas.

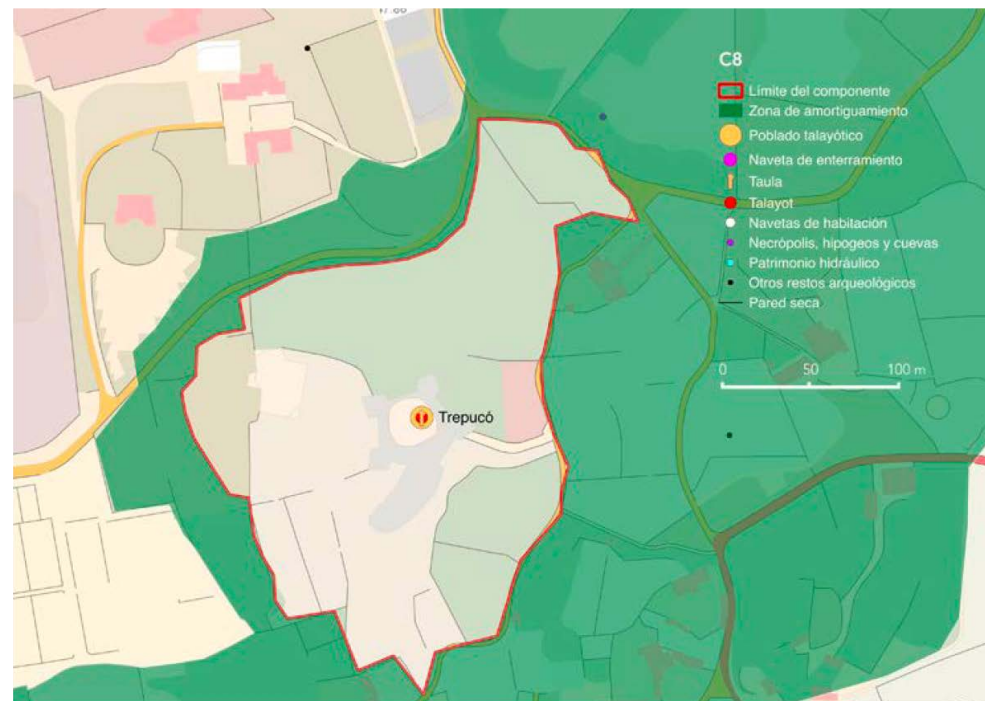
Componente 8

Poblado de Trepucó

Trepucó

Este es el componente de menores dimensiones, cerca de 5 ha, ya que se circunscribe a los vestigios del gran poblado talayótico de Trepucó, en la zona de Maó-Es Castell.

Trepucó fue uno de los poblados más importantes de Menorca, muy parecido en extensión al de Torre d'en Galmés. Incluye dos *talayots*, siendo uno de ellos **el más ancho de las Islas Baleares**, y un monumental recinto de *taula*. Las excavaciones de Margaret Murray en 1930 aportaron las **primeras evidencias del uso religioso y ritual de estos recintos**



únicos en el mundo. Con casi 5 m de altura, la *taula* de Trepucó es la más alta y espectacular de Menorca. El yacimiento integra también un interesante conjunto de casas circulares talayóticas.

Visita obligada de viajeros ilustres y eruditos ya en el siglo XIX, este poblado fue el **primer yacimiento excavado científicamente en la época moderna**, hecho que marcó la apertura de la prehistoria de Menorca a la arqueología.

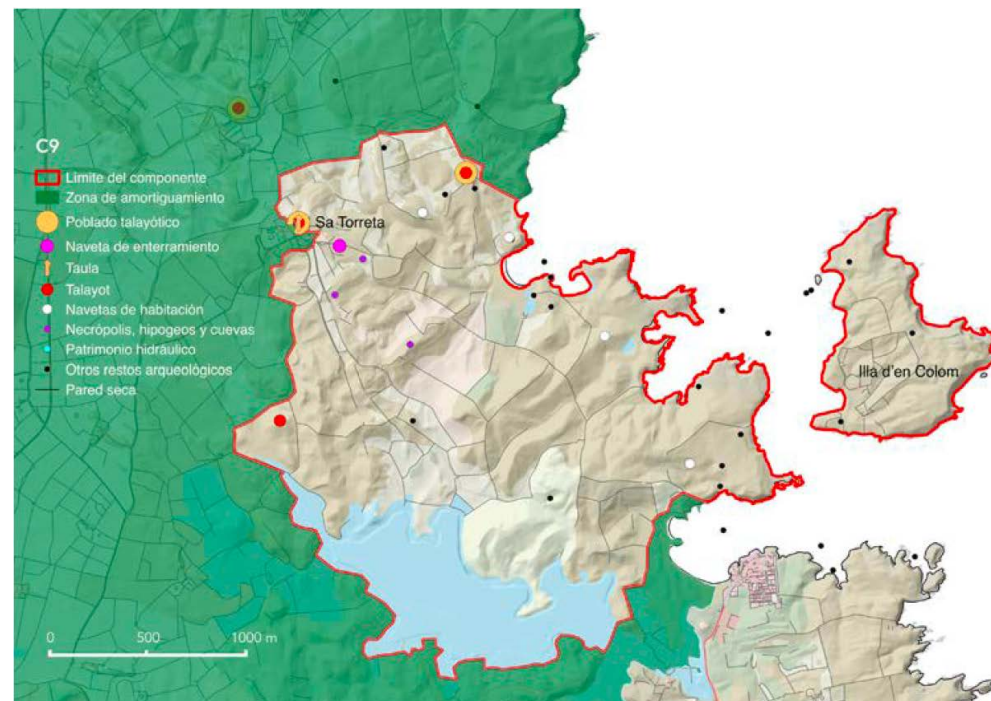
Componente 9

Área noroeste de Tramuntana

Sa Torreta, Albufera des Grau, Illa d'en Colom

El territorio del componente engloba una porción del noreste insular y el islote de Illa d'en Colom, ubicado en un espacio de extraordinario interés ecológico como es el Parque Natural de la Albufera des Grau. En 524 ha se han inventariado 28 yacimientos, destacando la existencia de dos poblados talayóticos (Sa Torreta de Tramontana y Morellet) y la mina de cobre prehistórica de Sa Mitja Lluna, en la Illa d'en Colom.

Sa Mitja Lluna es la **única mina prehistórica conocida en las Islas Baleares y una de las pocas que se conservan en el sur de Europa** sin alteraciones posteriores. Un caso excepcional para el conocimiento de



las sociedades de la Edad del Bronce en el Mediterráneo y un ejemplo fantástico de la tecnología minera prehistórica empleada.

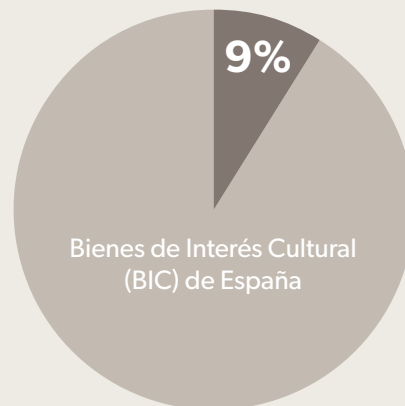
En cuanto a **Sa Torreta de Tramuntana**, es el poblado de referencia del norte de la isla. Conserva un *talayot*, un recinto de *taula* y restos de casas circulares; y al sureste, restos de una *naveta* de enterramiento, varios hipogeos y cuevas naturales de enterramiento. Este componente es representativo del poblamiento prehistórico del norte de la isla y es testimonio del proceso de ocupación y adaptación humana a un territorio en condiciones extremas.

Menorca Talayótica en cifras

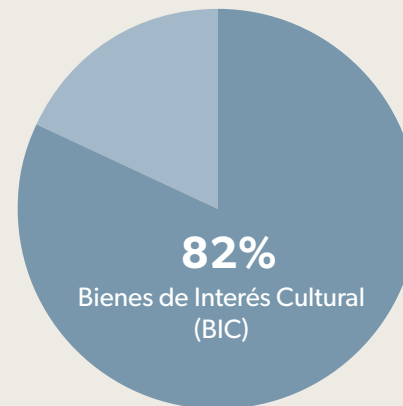
Menorca, con 702 km², es la isla del mundo con una mayor densidad de yacimientos prehistóricos: hasta ahora, se han inventariado un total de **1.568**, lo que significa una densidad media de 2,3 sitios por km².



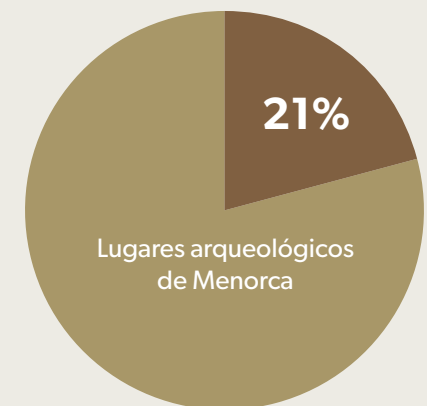
Menorca alberga el **9%** de los Bienes de Interés Cultural (BIC) de toda España, la más alta protección legal recogida en la legislación estatal. La isla representa el 0,13% del territorio español.



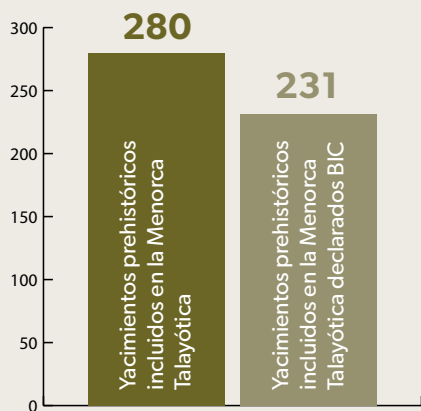
El **82%** de los yacimientos prehistóricos menorquines, concretamente **1.298**, están declarados Bien de Interés Cultural.



Menorca Talayótica incluye **280** yacimientos prehistóricos, lo que representa el **21%** de los lugares arqueológicos de la isla, albergando la mejor representación de los monumentos de la cultura talayótica de Menorca.



231 yacimientos prehistóricos incluidos en Menorca Talayótica están declarados BIC.



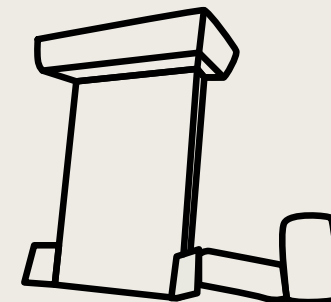
Longitud total de pared seca en Menorca: **11.119.365 m**
 (Fuente: MTB 1:5000 del Gobierno Balear). Con esta longitud, si todas las paredes se pusieran en fila desde la plaza del Born de Ciutadella, llegaríamos a Santiago de Chile.



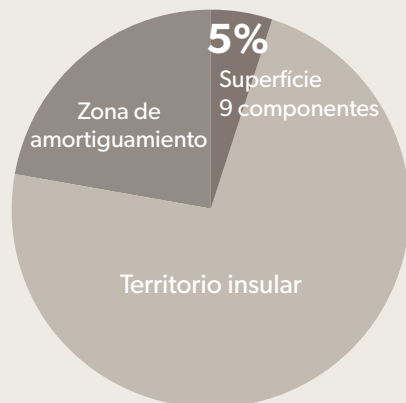
En toda Menorca se han inventariado hasta **393** talayots, construcciones que a partir del 1200 a.C. irrumpen en el paisaje menorquín transformándolo para siempre.



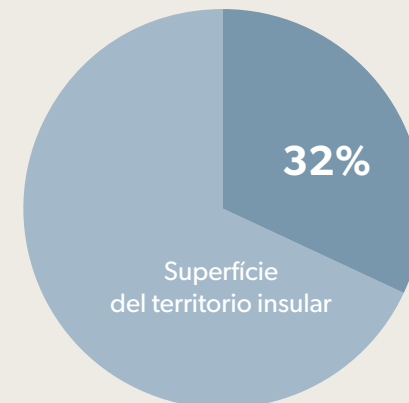
La taula más alta de Menorca está en Torralba d'en Salort, con **5,10 m** de altura.



La superficie de los nueve componentes de Menorca Talayótica abarca **3.527 ha**, lo que representa cerca del **5%** del territorio menorquín. El conjunto de los componentes de Menorca Talayótica está envuelto por una zona de amortiguamiento de **19.014 ha**.



La superficie total de Menorca Talayótica (componentes y zona de amortiguamiento) ocupa el **32%** del territorio insular: **22.541 ha**.

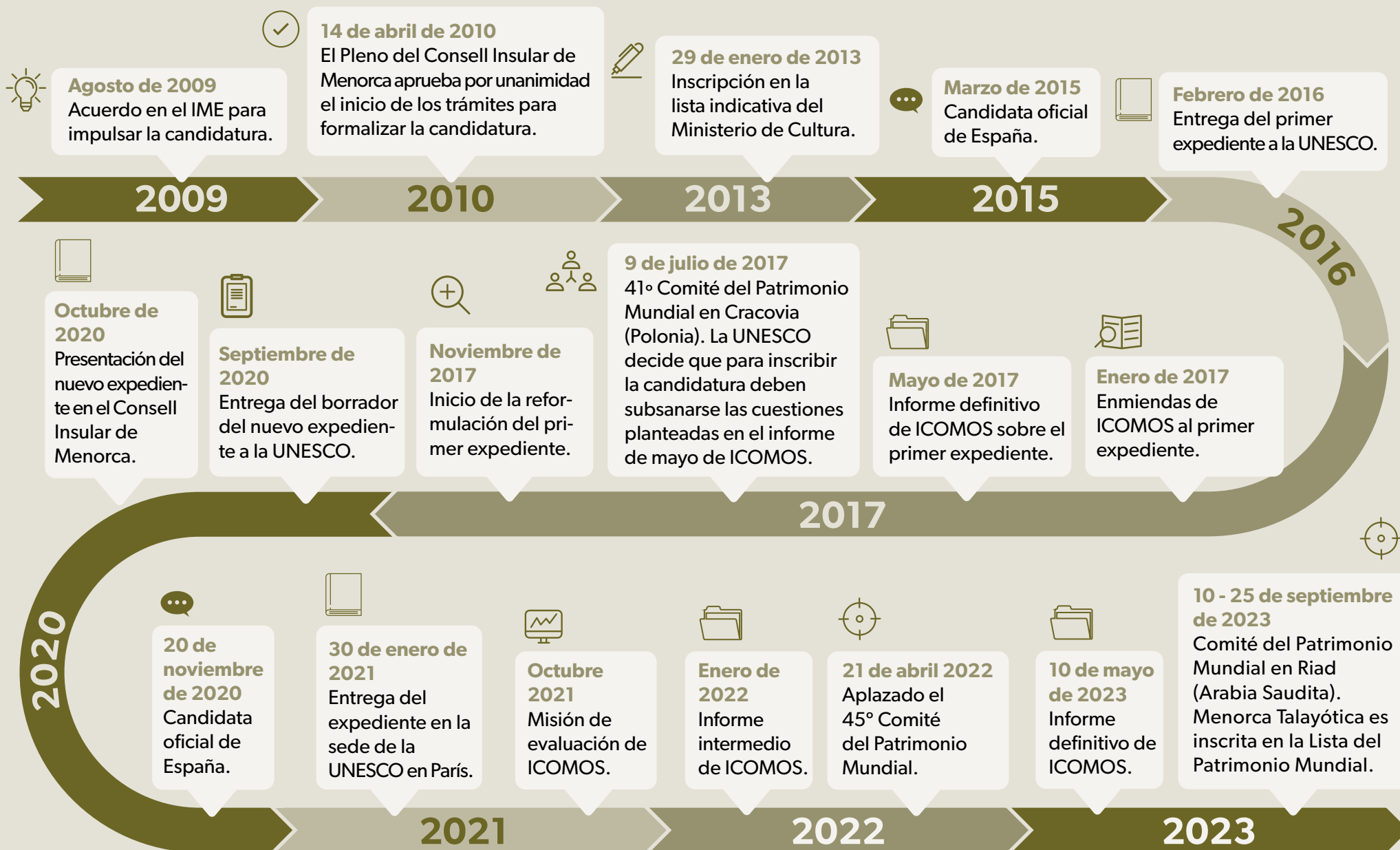


Menorca Talayótica, un reto de futuro

La declaración como Patrimonio Mundial de la UNESCO no es un fin en sí mismo, sino un paso más en el camino para conservar y proteger el excepcional legado de la cultura talayótica para las generaciones presentes y futuras. Un camino que comenzó en 2010 cuando el Consell Insular de Menorca puso en marcha la candidatura de Menorca Talayótica, y que en 2020 daba un paso definitivo al ser nombrada candidata oficial española para 2022. Desde 2017 la candidatura ha vivido una profunda transformación, siguiendo las recomendaciones realizadas por ICOMOS ese mismo año. El resultado: “Una odisea ciclópea insular”, una muestra de las diferentes maneras de ocupación de territorio y construcción del paisaje en época talayótica.



Cronograma de la candidatura



Instituciones que intervienen



CONSELL INSULAR
DE MENORCA

CIM: El Consell Insular de Menorca es la institución de autogobierno en Menorca. Fue creado en 1978 y es el máximo órgano administrativo en la isla.



GOVERN
ILLES
BALEARS

GOBIERNO DE LAS ISLAS BALEARES: El Gobierno de las Islas Baleares es la entidad que ejerce el poder ejecutivo en las Islas Baleares. Fue creado en 1983. Ha apoyado económicamente al Consell Insular en el proceso de la candidatura.



unesco

Organización
de las Naciones Unidas
para la Educación,
la Ciencia y la Cultura

UNESCO: Organización internacional creada en 1946 por las Naciones Unidas, formada por 193 estados miembros y 11 miembros asociados que se reúnen periódicamente y que tiene como objetivo, entre otros, promover el diálogo intercultural a través de la educación, las ciencias, la cultura, la comunicación y la información.



COMITÉ DEL PATRIMONIO MUNDIAL: Es el órgano intergubernamental encargado de aplicar la Convención sobre la Protección del Patrimonio Mundial Cultural y Natural firmada en París el 16 de noviembre de 1972, además de elaborar, actualizar y publicar una lista con los bienes culturales de valor universal, único y excepcional. Está formado por 21 estados o estados parte que se renuevan periódicamente.

ESTADOS PARTE: Son cada uno de los 195 países, entre los cuales se encuentra España, que hasta día de hoy han ratificado la Convención de Patrimonio Mundial. Cada uno de estos estados identifican los bienes susceptibles de ser incluidos en la Lista de Patrimonio Mundial, verifican el estado de conservación de los bienes inscritos y proponen un bien de su territorio para que sea inscrito en la Lista, como hizo el Estado español con nuestra candidatura.

ORGANISMOS CONSULTIVOS: Son los organismos que apoyan al Comité del Patrimonio Mundial en el cumplimiento de sus funciones.

Evalúan nuevas candidaturas y realizan el seguimiento del estado de conservación de los bienes declarados.



• **ICCROM:** Centro Internacional de Estudios para la Conservación y la Restauración de los Bienes Culturales. Es una organización intergubernamental dedicada a la preservación del patrimonio cultural en todo el mundo a través de programas de formación, información, investigación, cooperación y sensibilización pública.



• **ICOMOS:** Consejo Internacional de Monumentos y Lugares. Es una organización internacional no gubernamental asociada a la UNESCO y dedicada a la promoción de la teoría, la metodología y la tecnología aplicada a la conservación, protección y puesta en valor del patrimonio cultural.



• **IUCN:** Unión Internacional para la Conservación de la Naturaleza. Es una organización internacional dedicada a la conservación de los recursos naturales.



CONSEJO DEL PATRIMONIO HISTÓRICO: Es un órgano de colaboración entre la Administración del Estado y las Comunidades Autónomas que tiene como finalidad esencial facilitar la comunicación y el intercambio de programas de actuación e información relativos al Patrimonio Cultural Español.

ENCUENTRO DE GESTORES DE PATRIMONIO MUNDIAL: Foro anual consolidado en el que se propicia el encuentro, análisis y debate de los problemas con los que se encuentran día a día los gestores de los lugares inscritos en la Lista de Patrimonio Mundial.

FAQS



¿QUÉ ES LA CONVENCIÓN SOBRE LA PROTECCIÓN DEL PATRIMONIO MUNDIAL CULTURAL Y NATURAL DE 1972?

Es un tratado firmado por los países en el marco de la Conferencia General de la UNESCO de 1972. La Convención tiene por objeto identificar, proteger, conservar, revalorizar y transmitir a las generaciones futuras el patrimonio cultural y natural de Valor Universal Excepcional.

Actualmente, es el tratado internacional más reconocido del mundo sobre patrimonio, gracias a la ratificación de los 195 Estados Parte (entre los que se encuentra España).

Es el instrumento más eficaz y destacado de cooperación internacional para la protección del patrimonio cultural y natural que posee un valor excepcional. Gracias a él se han podido proteger lugares con un importante valor que se hubieran deteriorado o desaparecido a causa de la falta de recursos para preservarlos.

¿QUÉ SIGNIFICA EL VALOR UNIVERSAL EXCEPCIONAL?

El que un bien posea Valor Universal Excepcional significa que tiene una importancia cultural y/o natural tan extraordinaria que trasciende las fronteras nacionales y cobra importancia para las generaciones presentes

y venideras de la humanidad. Por lo tanto, la protección permanente de este patrimonio es de capital importancia para el conjunto de la comunidad internacional.

¿QUÉ ES LA LISTA DE PATRIMONIO MUNDIAL?

Es la lista de bienes culturales y naturales de todo el mundo que tienen un Valor Universal Excepcional desde el punto de vista de la historia, el arte, el paisaje, la técnica, la ciencia o la geología. Los bienes son inscritos en la Lista de Patrimonio Mundial tras las decisiones adoptadas por el Comité del Patrimonio Mundial que se celebra cada año, fundamentadas en los informes de los organismos asesores. La Lista está formada por 1.121 lugares y monumentos. Actualmente, hay declarados 869 bienes culturales, 213 bienes naturales y 39 mixtos.

Hasta 2019, en la Lista de Patrimonio Mundial había inscritos un total de 908 bienes de carácter cultural y mixto, de los cuales sólo 75 eran insulares, aunque cabe precisar que una treintena se encuentran en grandes islas. De estos 75, sólo 15 están relacionados con la prehistoria insular, con una alta proporción de bienes inscritos en el Pacífico. Esta infrarrepresentación de la prehistoria insular en la Lista es un argumento más a favor de la

inscripción de Menorca Talayótica, puesto que el patrimonio talayótico es un testigo excepcional de la herencia de las culturas insulares del planeta. Es importante considerar que los nuevos bienes que se inscriben deben contribuir a una mayor representatividad de la Lista de Patrimonio Mundial.

¿QUÉ TIPOS DE BIENES RECONOCE LA CONVENCION DEL PATRIMONIO MUNDIAL?

La Convención del Patrimonio Mundial reconoce tres tipos de bienes:

Bienes culturales: se corresponden con monumentos o bien con conjuntos que incluyen grupos de construcciones cuya arquitectura, unidad e integración en el paisaje les da un valor universal excepcional desde el punto de vista de la historia, del arte o de la ciencia. Actualmente, hay 869 bienes culturales inscritos en la Lista de Patrimonio Mundial. Atendiendo a sus características, Menorca Talayótica constituye un bien cultural

Bienes naturales: son los monumentos naturales, las formaciones geológicas o los lugares naturales que tengan un valor universal excepcional desde el punto de vista estético, científico, de la conservación o de la belleza natural. Actualmente, hay 213 bienes naturales inscritos.

Bienes mixtos: son aquellos que poseen elementos culturales y naturales de valor universal excepcional. Actualmente, hay 39 bienes mixtos.

¿QUÉ SIGNIFICA LA INSCRIPCION DE LOS BIENES COMO PATRIMONIO MUNDIAL?

Es un reconocimiento a la universalidad de estos bienes, el disfrute de los cuales, protección y cuidado pasa a ser de todos los pueblos del mundo, independientemente del territorio en el cual estén localizados y sin perjuicio de la soberanía o la propiedad nacional.

¿CUÁNDO EMPEZÓ LA CANDIDATURA MENORCA TALAYÓTICA?

En 2010 el Consell Insular de Menorca (CIM) inició los trámites para presentar la candidatura de Menorca Talayótica a Patrimonio Mundial de la UNESCO. En 2017, la UNESCO no incluyó Menorca Talayótica en la Lista de Patrimonio Mundial, pero sí reconoció su potencial Valor Universal Excepcional e hizo una serie de enmiendas para que se incorporara el paisaje asociado a los monumentos talayóticos, entre otras cuestiones.

¿QUÉ CRITERIOS CUMPLE LA MENORCA TALAYÓTICA?

El Comité del Patrimonio Mundial considera que un bien posee Valor Universal Excepcional si cumple uno o más de los diez criterios establecidos. En el caso de Menorca Talayótica, se considera que cumple dos:

Criterio (III)

Aportar un testimonio único o al menos excepcional, sobre una tradición cultural o una civilización viva o desaparecida.

Criterio (IV)

Ser un ejemplo eminentemente representativo de un tipo de construcción o conjunto arquitectónico o tecnológico, o de paisaje que ilustre uno o diversos periodos significativos de la historia humana.

¿QUÉ SON LOS COMPONENTES?

Son las nueve áreas territoriales que conforman la propuesta del expediente de Menorca Talayótica. Muestran los vestigios materiales más excelentes de la prehistoria de la isla, correspondientes al periodo que abarca desde la irrupción de las construcciones ciclópeas en la isla (1600 a.C.) hasta el ocaso de la cultura talayótica, en los albores del siglo I a.C., así como sus paisajes asociados. La diversidad territorial de los componentes del bien ilustra nítidamente las diferentes maneras de ocupación y uso del territorio, la plasmación de los esquemas sociales y religiosos y, en consecuencia, los procesos de modelación del paisaje de la isla y sus espacios simbólicos durante esta época.

FAQS

¿QUÉ ES UNA CONSTRUCCIÓN CICLÓPEA?

Son las construcciones realizadas con grandes bloques de piedra, generalmente formando hileras horizontales y sin ningún tipo de argamasa, que aparecen alrededor del 2500 a.C. En Menorca encontramos una gran representación de construcciones ciclópeas excepcionales, como los *talayots*, las navetas de enterramiento, las monumentales casas circulares y los recintos de *taula*, siendo estas tres últimas expresiones únicas y exclusivas de la isla.

¿QUÉ ES LA AGENCIA MENORCA TALAYÓTICA?

Es el órgano de gestión participativo y unificado del conjunto de componentes del bien propuesto, responsable de la implementación y coordinación del Plan de Gestión de Menorca Talayótica.

La Agencia Menorca Talayótica tiene las funciones de elaborar propuestas, promover la gestión, conservación y difusión sobre los valores del patrimonio arqueológico, llevar a cabo el plan de gestión y fomentar la participación y la cooperación social.



Participantes y equipo de la candidatura

En la elaboración de la candidatura de Menorca Talayótica han participado más de un centenar de personas, incluyendo expertos locales, nacionales e internacionales de todas las disciplinas y temáticas que abarca este ambicioso proyecto. Se ha contado igualmente con la participación activa de las principales entidades, asociaciones y personas representativas de la sociedad civil de la isla.

Agencia Menorca Talayótica

Actualmente, el ente que gestiona los bienes inscritos en la Lista del Patrimonio Mundial es la Agencia Menorca Talayótica, dependiente del Consell Insular de Menorca (CIM). Esta agencia se creó en 2022, y su funcionamiento se articula a partir de varios órganos internos:



Presidencia: Joan Pons Torres.

Este cargo corresponde a la persona que ocupe la Presidencia del Consell Insular de Menorca o, por delegación, al conseller o consellera competente en materia de patrimonio histórico, como es el caso actual.

Vicepresidencia: Jaime Reurer Morlà.

Este cargo corresponde al conseller o consellera competente en materia de patrimonio histórico o al director o directora insular correspondiente, si el conseller o consellera ocupa la presidencia, como es el caso actual.

Consejo Rector:

Es el órgano encargado de aprobar las actuaciones de la Agencia Menorca Talayótica y está formado por sus cargos internos, representantes institucionales, cargos técnicos y representantes del Consejo Científico y del Consejo Social de la Agencia Menorca Talayótica.

Comisión Ejecutiva:

Se encarga de la administración ordinaria y está formada por los cargos internos de la Agencia Menorca Talayótica, el jefe del Servicio de Patrimonio Histórico del CIM y la persona que ocupe la dirección de la Agencia Reserva Biosfera.

Consejo Científico:

Es un órgano básicamente asesor, formado por los cargos internos de la Agencia Menorca Talayótica y un conjunto numeroso de personas vinculadas al ámbito científico.

Consejo Social:

Es un órgano consultivo formado por los cargos internos de la Agencia Menorca Talayótica y representantes de partidos políticos, de entidades cívicas, de empresas, de asociaciones de interés económico, empresariales o sindicales y de instituciones educativas y culturales .





Dirección: Antoni Ferrer Rotger.

La persona que ocupa la dirección se elige por un período máximo de diez años, a través de un proceso de selección que tiene en cuenta la experiencia laboral y la formación académica de los candidatos. El director es quien propone las actuaciones de la Agencia Menorca Talayótica, pero los estatutos de la agencia establecen que no tiene derecho a voto en el Consejo Rector ni en la Comisión Ejecutiva.



MENORCA  **TALAYÓTICA**

www.menorcatalayotica.info

  /mtalaiotica  /menorcatalaiotica  /Menorca Talaiòtica


CONSELL INSULAR
DE MENORCA

 **MENORCA
TALAYÓTICA**

 **MENORCA**
RESERVA DE BIOSFERA